



دانشگاه علوم پزشکی و خدمات بهداشتی درمانی گیلان
معاونت تحقیقات و فناوری

آیین نامه ساختار، عملکرد و ارزشیابی مراکز تحقیقاتی ۱۴۰۲

مصوب چهارمین جلسه شورای پژوهشی و برنامه ریزی دانشگاه

مورخ ۱۴۰۲/۰۳/۲۷

الف) مقدمه

بر اساس اطلاعات موجود رشد علمی کشورمان ایران در چند سال گذشته چشم‌گیر بوده و نقش مراکز تحقیقاتی در حصول این پیشرفت‌های علمی انکارناپذیر می‌باشد. پیچیده‌تر شدن زندگی انسان و مشکلات پیش روی بشر در حوزه سلامت سبب افزایش نیاز به پژوهش جهت حل این مشکلات و پررنگ‌تر شدن نقش مراکز تحقیقاتی در پژوهش‌های علوم پزشکی و ارتقاء جایگاه دانشگاه شده است. بدیهی است ساختارمندی و برنامه محور بودن فعالیت‌های مراکز تحقیقاتی از مقدمات ضروری و اولیه گسترش و ارتقای کیفیت پژوهش در دانشگاه‌ها می‌باشد. به همین منظور، معاونت تحقیقات و فناوری دانشگاه اقدام به تدوین این آیین‌نامه بر اساس دستورالعمل تأسیس مراکز تحقیقات علوم پزشکی ابلاغی وزارت بهداشت، درمان و آموزش پزشکی مصوب ۱۴۰۱/۰۷/۲۶ (در وبسایت معاونت تحقیقات و فناوری دانشگاه در دسترس می‌باشد) جهت تبیین ساختار، عملکرد و ارزشیابی مراکز تحقیقاتی نموده است.

ب) تعریف مراکز تحقیقاتی

مراکز تحقیقاتی، کوچک‌ترین واحد تحقیقاتی فعال در یکی از زمینه‌های علوم پزشکی هستند که با درخواست بالاترین مقام مسئول دانشگاه/دانشکده علوم پزشکی و خدمات بهداشتی درمانی/سازمان/موسسه متعاقب تأیید معاونت تحقیقات و فناوری وزارت متبوع، به تصویب شورای گسترش دانشگاه‌های علوم پزشکی کشور رسیده باشد. هر یک از مراکز تحقیقاتی بسته به برنامه‌های استراتژیک و بلندمدت خود دارای اهداف و اولویت‌های پژوهشی منحصر به فردی می‌باشند که در برنامه‌های اجرایی خود نیل به این اهداف را دنبال می‌نمایند.

تبصره ۱- هسته تحقیقاتی: در این دستورالعمل مراد از هسته تحقیقاتی، مرحله پیش‌نیاز تأسیس مرکز تحقیقات می‌باشد که در خود دانشگاه‌های علوم پزشکی شکل می‌گیرد.

تبصره ۲- فعالیت یک یا چند گروه پژوهشی در ذیل مراکز تحقیقاتی بلامانع می‌باشد.

ج) اهداف مراکز تحقیقاتی

مراکز تحقیقاتی حوزه علوم پزشکی نقش مهمی در ارتقای کیفیت فعالیت‌های پژوهشی دانشگاه، درآمدزایی و پاسخگویی به نیازهای اساسی در حوزه سلامت داشته و اهداف زیر را بر عهده دارند:

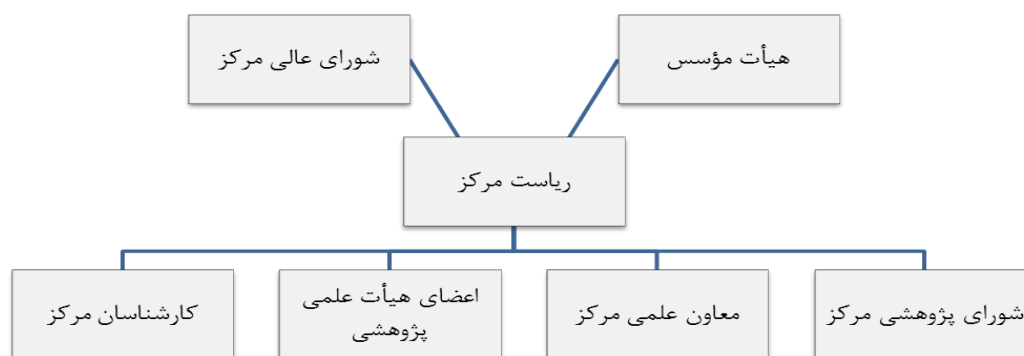
- جهت‌دهی فعالیت‌های پژوهشی اعضای هیأت علمی و دانشجویان به سمت حل معضلات سلامت کشور و توجه به بروندهای پژوهشی در راستای تبدیل آن به محصول و ثروت

- انجام پژوهش‌های کاربردی و بنیادی، توسعه پژوهش‌های میان رشته‌ای و انجام طرح‌های کلان ملی و بین‌المللی با تأکید بر محور سلامت
- پرورش نیروی انسانی محقق در حیطه‌های پژوهشی
- بسترسازی جهت تشکیل تیم‌های تحقیقاتی متخصص از اعضای هیأت علمی مرتبط در راستای انجام طرح‌ها و پروژه‌های کلان سلامت محور
- تقویت و گسترش پیوند دانشگاه با صنعت، جامعه، سازمان‌های دولتی و خصوصی در حوزه سلامت
- گسترش مرزهای دانش، نوآوری و کارآفرینی، خلق دانش فنی، پایش مستندات علمی و تبدیل دانش به محصول/ثروت از طریق موارد ذیل:

- ✓ تولید مقالات علمی با کیفیت و پر استناد در حوزه علوم پزشکی
- ✓ ارائه نظریه‌های علمی برای حل معضلات اساسی در حوزه سلامت
- ✓ تولید بروندهای پژوهشی بر اساس شاخص‌های ابلاغی
- ✓ همکاری با سایر مراکز تحقیقاتی داخلی، مراکز رشد، واحدهای فناور و شرکت‌های دانش بنیان
- ✓ همکاری با سازمان‌ها و نهادهای دولتی و خصوصی جهت جذب گرنت

د) ارکان تشکیل دهنده مراکز تحقیقاتی

ارکان اصلی تشکیل دهنده مراکز تحقیقاتی شامل شورای عالی مرکز، هیأت مؤسس، ریاست مرکز تحقیقات و شورای پژوهشی می‌باشد. بدیهی است که مراکز تحقیقاتی برای اجرایی نمودن برنامه‌های عملیاتی و راهبردی خود نیازمند نیروی انسانی متخصص همچون معاون علمی مرکز، اعضای هیأت علمی پژوهشی و کارشناسان پژوهشی می‌باشند.



۱) شورای عالی مرکز

۱-۱) اعضاء شورای عالی مرکز

- رئیس دانشگاه علوم پزشکی و خدمات بهداشتی درمانی
- معاون تحقیقات و فناوری دانشگاه
- رئیس مرکز تحقیقات
- سه نفر از اعضای هیأت علمی مرکز به پیشنهاد رئیس مرکز و تأیید رئیس دانشگاه

۲-۱) وظایف شورای عالی مرکز

- تصویب خط مشی پژوهشی مرکز
- تصویب طرح‌های همکاری با سایر دانشگاه‌ها و مؤسسات آموزشی پژوهشی داخل و خارج کشور و سازمان‌های بین‌المللی مطابق مقررات و ضوابط مربوطه مرکز
- بررسی و تصویب گزارش سالانه فعالیت های مرکز
- تصویب دستورالعمل مربوط به امور داخلی شورای عالی و دستورالعمل‌های اجرایی مرکز تحقیقات
- پیشنهاد سازمان و تشکیلات مرکز
- تبصره ۱- مصوبات شورای عالی مرکز بر اساس سیاست‌ها، خط مشی‌ها و هماهنگی با وزارت بهداشت، درمان و آموزش پزشکی خواهد بود.

۲) هیأت مؤسس

۱-۲) شرایط تأسیس مراکز تحقیقاتی

اعطای مجوز تأسیس مراکز تحقیقاتی در سه مرحله شامل اخذ مجوز هسته تحقیقاتی از دانشگاه/دانشکده علوم پزشکی/سازمان/موسسه، اعطای موافقت اصولی و مجوز قطعی از شورای گسترش دانشگاه‌های علوم پزشکی کشور انجام می‌پذیرد. هسته تحقیقاتی پس از طی مدت حداقل ۵ سال و مشروط بر احراز شرایط ممتد صعودی در روند ارزشیابی سالانه و نیز احصای پژوهش‌های اثرگذار، در صورت کسب شرایط اخذ موافقت اصولی مستندات پس از تکمیل و تأیید

هیأت رئیسه دانشگاه، از سمت بالاترین مقام دانشگاه/دانشکده علوم پزشکی/سازمان/موسسه در قالب درخواست به معاونت تحقیقات و فناوری وزارت متبوع ارسال می‌گردد.

۲-۱-۱) هیأت مؤسس هسته تحقیقاتی

معرفی حداقل ۵ نفر عضو هیأت علمی به عنوان هیأت مؤسس، به طوری که از این تعداد حداقل ۳ نفر آن‌ها دارای درجه دکتری (PhD) و یا دکتری تخصصی) و ۳ نفر آن‌ها تمام وقت هسته پیشنهادی باشند. مدارک لازم مربوط به هر یک از اعضاء هیأت مؤسس شامل موارد ذیل است:

الف) لازم است از بین اعضای معرفی شده به عنوان هیأت مؤسس مرکز، جهت مراکز تحقیقاتی حوزه دندان پزشکی، پیراپزشکی، پرستاری و مامایی حداقل دو نفر دارای $H\text{-index} \geq 8$ و جهت سایر مراکز درخواستی حداقل دو نفر دارای $H\text{-index} \geq 10$ باشد.

ب) راهنمایی حداقل ۳ پایان‌نامه دفاع شده دانشگاهی، مرتبط با فعالیت هسته، طی ۳ سال اخیر به عنوان استاد راهنما

ج) حداقل ۴ طرح تحقیقاتی مرتبط با فعالیت هسته مورد درخواست به عنوان مجری و حداقل دو طرح تحقیقاتی مرتبط به عنوان همکار اصلی طی ۳ سال اخیر

د) چاپ حداقل ۱۰ مقاله علمی در پنج سال گذشته (مرتبط با فعالیت مرکز)، در این خصوص لازم است عضو مؤسس در ۴ مقاله از مقالات ایندکس شده در نمایه‌نامه‌های ISI/PubMed به عنوان نویسنده نفر اول یا مسئول باشد.

ه) دارا بودن حداقل ۳ مقاله مشترک با سایر دانشگاه‌ها/مراکز تحقیقاتی و یا مؤسسات علمی معتبر خارج از کشور در پنج سال گذشته (مرتبط با فعالیت هسته مورد تقاضا).

تبصره ۱- فعالیت اعضای مؤسس معرفی شده به عنوان تمام وقت و نیمه‌وقت بایستی در هسته و یا در مکان‌های دیگر وابسته به دستگاه با نام آن هسته، انجام پذیرد.

تبصره ۲- در صورتی که عضو مؤسس هسته تحقیقاتی دارای دستاوردهای تحقیقاتی ویژه‌ای غیر از مقاله مانند ثبت اختراع، ابتکار، نوآوری، حل معضل بهداشتی، در سطح ملی یا استانی باشد، معادل‌سازی آن دستاورد توسط معاونت تحقیقات و فناوری دانشگاه متبوع و هیأت رئیسه تعیین می‌شود.

۳) ریاست مرکز

ریاست مرکز از طرف اعضای هیأت مؤسس و توسط معاون تحقیقات و فناوری دانشگاه پیشنهاد شده و با حکم رئیس دانشگاه علوم پزشکی به مدت چهار سال منصوب می‌شود. در صورت احراز شرایط، وی می‌تواند برای حداکثر دو دوره متوالی به عنوان رئیس مرکز انتخاب شود و انتخاب به صورت متناوب محدودیتی ندارد.

تبصره ۱- شرایط احراز برای انتخاب مجدد رئیس مرکز شامل بهبود وضعیت شاخص‌های عملکردی تحقیقات و فناوری در طی هر دوره مدیریت ۴ ساله به میزان حداقل ۶۰ درصد از اهداف برنامه استراتژیک مرکز که قبلاً به تأیید معاونت تحقیقات و فناوری دانشگاه و وزارت بهداشت رسیده است.

۳-۱) وظایف ریاست مرکز

رئیس مرکز، بالاترین مقام اجرایی مرکز است و در حدود ضوابط قانونی و مصوبات شورای عالی جهت اجرای وظایف و امور محوله اقدام می‌نماید. همچنین رئیس مرکز، رئیس شورای پژوهشی و مسئول نظارت بر کلیه فعالیت‌های علمی و تحقیقاتی مرکز خواهد بود. وظایف ریاست مرکز تحقیقاتی به شرح ذیل می‌باشد:

- نظارت بر حسن اجرای برنامه‌های استراتژیک و عملیاتی مرکز
- نظارت بر حسن عملکرد معاون علمی، اعضای هیأت علمی پژوهشی و پرسنل مرکز
- پیگیری و تأمین بودجه سالانه مورد نیاز جهت فعالیت‌های مرکز و ارائه آن به شورای مرکز
- اعلام نیاز جهت جذب اعضای هیأت علمی و پرسنل مرکز
- نظارت بر انجام کلیه امور اداری مرکز و اجرای کلیه مصوبات شورای عالی مرکز با توجه به مقررات مربوطه
- نظارت و پیگیری بر کیفیت اجرای طرح‌های پژوهشی در دست اقدام
- تهیه طرح تشکیلاتی و آیین‌نامه‌های داخلی پیشنهادی مرکز جهت تأیید شورای عالی مرکز و ارسال آن‌ها به معاونت تحقیقات و فناوری دانشگاه برای تصویب نهایی
- پیگیری جذب و به‌کارگیری دانشجویان دکتری و پسادکتری در جهت تحقیق اهداف پژوهش مرکز
- ایجاد بستر مناسب به منظور همکاری با مراکز علمی معتبر داخل و خارج کشور
- ایجاد بستر مناسب به منظور جذب منابع مالی خیرین و حامیان سلامت

- برگزاری جلسات هیأت مؤسس مرکز تحقیقاتی هر سه ماه یکبار (بر اساس نیاز و با توجه به دستور کار زمان جلسات ممکن است تغییر کند).

۴) شورای پژوهشی مرکز

۴-۱) تعریف شورای پژوهشی مرکز

شورای پژوهشی مراکز تحقیقاتی، مرجعی است زیر نظر شورای پژوهشی و برنامه‌ریزی دانشگاه، که به منظور تصویب طرح‌های تحقیقاتی اعضای هیأت علمی و پژوهشگران، پایان‌نامه‌های دانشجویی، توسعه کمی و کیفی پژوهش‌ها، تقویت و هدایت آن‌ها به سمت اولویت‌های پژوهشی و پاسخگویی بیشتر به نیازهای سلامت جامعه راه‌اندازی شده است.

تبصره ۱- بر اساس مصوبه شورای پژوهشی و برنامه‌ریزی دانشگاه مورخ ۱۴۰۰/۱۲/۱۴، بررسی و تصویب طرح‌های تحقیقاتی تا سقف بودجه ۸۰ میلیون ریال از طریق مراکز تحقیقاتی قابل انجام می‌باشد.

۴-۲) اعضای شورای پژوهشی مرکز

- ریاست مرکز تحقیقات (رئیس شورا)
- معاون علمی مرکز تحقیقات (دبیر شورا)
- حداکثر سه عضو هیأت علمی پژوهشی مرکز تحقیقات
- * نماینده‌ای از گروه‌های علوم پایه یا بالینی مرتبط با اهداف اصلی مرکز
- * یک نفر از اعضا هیأت علمی مسلط به متدلوژی تحقیق (اپیدمیولوژی، پزشکی اجتماعی و آمار حیاتی)
- * دو نفر از اعضای هیأت علمی صاحب‌نظر به پیشنهاد رئیس مرکز تحقیقات
- * یک نفر از اعضای هیأت علمی داروسازی بالینی (ویژه مراکزی که تصویب مطالعات کار آزمایشی بالینی داشته باشند).

تبصره ۱- موارد مشخص شده با * بر حسب نیاز و ضرورت اختیاری می‌باشند.

تبصره ۲- معاون تحقیقات و فناوری دانشگاه یا نماینده تام‌الاختیار ایشان می‌توانند در جلسات شورای پژوهشی مراکز با حق رأی شرکت نمایند.

تبصره ۳- اعضای شورای پژوهشی با پیشنهاد رئیس مرکز و تأیید معاونت تحقیقات و فناوری دانشگاه برای مدت دو سال منصوب می‌گردند و انتخاب مجدد آن‌ها بلامانع است.

تبصره ۴- ریاست مرکز بر حسب مورد می‌تواند از دیگر اعضا گروه‌های تخصصی جهت بررسی طرح‌های تحقیقاتی به عنوان عضو مدعو دعوت به عمل آورد. این افراد حق رأی نخواهند داشت و جهت مشاوره در جلسه حضور می‌یابند.

۳-۴) ضوابط و اختیارات شورای پژوهشی مرکز

- شورای پژوهشی مراکز تحقیقات، یک مرتبه در هر ماه تشکیل می‌شود و در صورت لزوم و به صلاحدید رئیس یا دبیر شورا، جلسات فوق‌العاده برگزار خواهد شد.
- جلسات شورای پژوهشی مراکز تحقیقات، با حضور رئیس شورا و نصف به علاوه یک اعضاء رسمیت می‌یابد.
- ریاست جلسات شورای پژوهشی مراکز تحقیقات، در کلیه جلسات عادی و فوق‌العاده شورا به عهده رئیس مرکز تحقیقات می‌باشد. در شرایط خاص و در غیاب ایشان، جلسه با حضور معاون علمی مراکز تحقیقات رسمیت می‌یابد.
- حداقل یک سوم طرح‌های تحقیقاتی مصوب هر مرکز می‌بایست با مشارکت اعضای هیأت علمی غیر مؤسس آن مرکز باشد.
- شورای پژوهشی مراکز تحقیقات، موظف است طرح‌های ارسالی را حداکثر ظرف مدت ۳۰ روز مورد بررسی و اظهارنظر قرار دهد.
- چنانچه غیبت هر یک از اعضای شورای پژوهشی بیش از ۴ جلسه در سال یا ۳ جلسه متوالی باشد می‌بایست فرد دیگری به عنوان جایگزین معرفی گردد و ابلاغ جدید صادر گردد.
- مصوبات شورای پژوهشی مراکز تحقیقاتی، باید طی صورت جلسه‌ای به امضای شرکت‌کنندگان حاضر در جلسه رسیده و یک نسخه از آن به حوزه معاونت تحقیقات و فناوری دانشگاه ارسال گردد.

۴-۴) وظایف شورای پژوهشی مراکز تحقیقاتی

- سیاست‌گذاری در جهت ارتقای فعالیت‌های پژوهشی یا فناورانه اعضای مراکز تحقیقاتی
- سیاست‌گذاری جهت تعیین خط مشی پژوهشی مرکز در راستای سیاست‌های عالی‌ه دانشگاه در حوزه سلامت
- تعیین اولویت‌های پژوهشی مراکز تحقیقات و نظارت بر اجرای آن در تصویب طرح‌ها و همکاری با معاونت تحقیقات فناوری دانشگاه در تدوین و اجرای سیاست‌گذاری‌های پژوهشی

- بررسی و تصویب طرح‌های پژوهشی قابل اجرا پیشنهادی و ارائه آن به حوزه معاونت تحقیقات و فناوری دانشگاه
- بسترسازی لازم جهت انجام پروژه‌های تحقیقاتی و فناورانه مشترک بین واحدهای تحقیقاتی دانشگاه و سایر مؤسسات
- بررسی کاربست نتایج طرح‌های مصوب مرکز که اهمیت موضوع و نحوه استفاده آن را برای گروه مخاطب به زبان غیرتخصصی توضیح می‌دهد.
- تشویق مجریان طرح به ارائه نتایج پژوهش‌های اختتام‌یافته به مؤسسات ذی‌ربط جهت کاربرد آن در عرصه‌های مختلف علمی از طریق معاونت تحقیقات و فناوری دانشگاه
- هدایت طرح‌های تحقیقاتی و پایان‌نامه‌های دانشجویی به سمت جذب گرنت از سازمان‌های خارج دانشگاه
- بررسی و اظهارنظر راجع به توان پژوهشی مراکز تحقیقات و ارجاع آن به معاونت تحقیقات و فناوری دانشگاه
- رئیس شورای پژوهشی مرکز تحقیقات، می‌بایست هر ۳ ماه یکبار، گزارشی از عملکرد پژوهشی آن مرکز را برای معاونت تحقیقات و فناوری دانشگاه ارسال نماید.

۵) معاون علمی مرکز

- معاون علمی هر مرکز به پیشنهاد ریاست مرکز و ابلاغ معاون تحقیقات و فناوری دانشگاه تعیین می‌گردد.
- تبصره ۱- حکم معاون علمی مرکز به مدت ۲ سال معتبر می‌باشد. در صورت احراز شرایط، وی می‌تواند برای حداکثر دو دوره متوالی به عنوان معاون علمی مرکز انتخاب شود و انتخاب به صورت متناوب محدودیتی ندارد.

۵-۱) وظایف معاون علمی مرکز

- با توجه به اینکه معاونین علمی مراکز مجری و هدایت‌کننده سیاست‌های متخذه در شورای پژوهشی مراکز تحقیقاتی می‌باشند از این رو وظایف ایشان به شرح زیر می‌باشد:
- نظارت بر تشکیل منظم جلسات شورای پژوهشی مرکز مربوطه و پیگیری اجرای مصوبات
- تنظیم برنامه کاری شورا و تهیه دستور کار جلسه
- نظارت بر عملکرد و فعالیت اعضای هیأت علمی پژوهشی و کارشناس/کارشناسان پژوهشی مرکز
- تدوین اولویت‌های پژوهشی سالیانه و ارائه آن به ریاست مرکز

- ارائه گزارش عملکرد ۳ ماهه مرکز به ریاست مرکز
- پیگیری کلیه مصوبات، مقررات و آیین‌نامه‌های ابلاغی از سوی معاونت تحقیقات و فناوری و نظارت بر حسن اجرای آن
- نظارت بر فعالیتهای گروه‌های پژوهشی و تدوین آیین‌نامه‌های مربوطه در صورت استقرار گروه‌های پژوهشی در مرکز
- برنامه‌ریزی جهت برقراری ارتباط و عقد تفاهم‌نامه/قرارداد با واحدهای توسعه تحقیقات بالینی داخل دانشگاه، سایر مراکز تحقیقاتی داخل و خارج از کشور و همچنین سازمان‌های دولتی پژوهش محور (ساتع) (جذب اعتبارات پژوهشی از سازمان‌های خارج از دانشگاه)
- برنامه‌ریزی و هماهنگی جهت عقد تفاهم‌نامه با دانشگاه‌های میزبان به منظور راه‌اندازی رجیستری بیماری‌ها و پیامدهای سلامت در دانشگاه

۶) اعضای هیأت علمی پژوهشی مرکز

هدف از به‌کارگیری عضو هیأت علمی پژوهشی در مراکز تحقیقاتی، ارتقای جایگاه پژوهشی دانشگاه در میان دانشگاه‌های هم‌تراز، کسب امتیازات لازم از طریق تولید دانش با بهره‌گیری از نیروی خلاق در تولید دانش، جذب منابع مالی از دانشگاه‌ها و سایر سازمان‌های مرتبط، و انتشار مقالات علمی با کیفیت در مجلات نمایه شده بین‌المللی است.

۶-۱) شرح وظایف اعضای هیأت علمی پژوهشی مرکز

شرح وظایف اعضای هیأت علمی پژوهشی مراکز تحقیقاتی شامل موارد ذیل می‌باشد:

- برنامه‌ریزی در جهت ارتقاء جایگاه پژوهشی مرکز تحقیقات
- مشارکت و اجرای طرح‌های پژوهشی و فناورانه در حوزه سلامت (طرح‌های پژوهشی و فناورانه کاربردی، و فعالیت در زمینه ثبت اختراع و پتنت)
- تبصره- هر مرکز تحقیقاتی موظف است یک عضو هیأت علمی پژوهشی را به عنوان مسئول پیگیری اجرای طرح‌های پژوهشی فناورانه معرفی نماید (تصویب و اجرای ۱ طرح فناورانه در هر سال در هر مرکز الزامی است)
- چاپ و انتشار مقالات و کتاب

هر عضو هیأت علمی پژوهشی سالانه موظف به چاپ حداقل ۵ مقاله اصیل پژوهشی به عنوان نویسنده اول یا مسئول در نمایه‌های PubMed/ISI می‌باشد.

تبصره ۱- حداکثر دو مورد از مقالات مذکور می‌تواند به صورت مقالات مروری به چاپ برسد.

تبصره ۲- حداقل یکی از مقالات مذکور باید در چارک Q1-Q2 بر اساس پایگاه Scopus و یا ISI به چاپ رسیده باشد.

تبصره ۳- مقالات نمایه شده در ESCI (Emerging Sources Citation Index) در صورتی که همزمان در PubMed یا Scopus نمایه شده باشند به عنوان مقالات نمایه شده در ISI در نظر گرفته می‌شوند.

- هر عضو هیأت علمی پژوهشی سالانه موظف به تصویب و اجرای یک طرح تحقیقاتی اثرگذار بر اساس دستورالعمل ابلاغی وزارت بهداشت می‌باشد.

- هر عضو هیأت علمی پژوهشی موظف است متناسب با نوع فعالیت مرکز در جلسات و کمیته‌های مرتبط با سایر معاونت‌های دانشگاه شرکت و طرح‌های تحقیقاتی مرتبط با حل مشکلات آن حوزه ارائه نماید.

- اخذ گرنت و جذب منابع مالی خارج از دانشگاه

- پذیرش مسئولیت برنامه ثبت بیماری‌ها و پیامدهای سلامت (رجیستری)

تبصره ۱- هر مرکز تحقیقاتی موظف است یک عضو هیأت علمی پژوهشی را به عنوان مسئول رجیستری مرتبط با آن مرکز جهت پیگیری معرفی نماید.

تبصره ۲- شرط استفاده از امتیاز مسئولیت اجرای این بند منوط به گزارش پیشرفت تأییدشده توسط معاونت تحقیقات و فناوری می‌باشد.

- پذیرش مسئولیت ارتباط با سازمان‌ها و مراکز دانشگاهی و خارج از دانشگاه جهت پیگیری فرآیند تصویب تا اجرای طرح‌های تحقیقاتی مشترک

تبصره ۱- هر مرکز تحقیقاتی موظف است یک عضو هیأت علمی پژوهشی را به عنوان نماینده آن مرکز جهت ارتباط با سازمان‌ها و مراکز دانشگاهی و خارج از دانشگاه معرفی نماید.

تبصره ۲- شرط استفاده از امتیاز مسئولیت اجرای این بند منوط به انعقاد قرارداد/تفاهم‌نامه و تصویب و اجرای حداقل یک طرح تحقیقاتی مشترک می‌باشد.

- همکاری و ارتباطات بین‌المللی

- همکاری و ارتباط با سازمان‌ها، مؤسسات آموزشی و پژوهشی و صنایع داخلی و خارجی و ارائه طرح‌های مشترک
- برگزاری کارگاه‌های آموزشی و پژوهشی برای سازمان‌ها و مراکز دانشگاهی و همچنین سازمان‌های خارج از دانشگاه
- برگزاری کنفرانس‌های آموزشی-پژوهشی علمی مرتبط با رشته تخصصی
- قبول مسئولیت استاد راهنما یا مشاور پایان نامه‌های دانشجویی
- شرکت در همایش‌ها و کارگاه‌های مختلف آموزشی و پژوهشی
- ارائه مقالات در سمینارها و همایش‌های داخلی و خارجی
- داوری مقالات، طرح‌ها و پایان‌نامه‌های پژوهشی، و ویراستاری مقالات مجلات و کتب علمی دانشگاه
- ۸۰ درصد فعالیت‌های اعضای هیأت علمی پژوهشی باید در راستای اهداف مرکز تحقیقاتی و به طور مستقیم در ارتباط با مرکز باشد. ۲۰ درصد فعالیت عضو هیأت علمی پژوهشی هر مرکز می‌تواند در ارتباط با سایر مراکز تحقیقاتی دانشگاه، گروه‌های آموزشی دانشکده‌های دانشگاه، و سایر سازمان‌های دولتی و غیر دولتی باشد.
- قابل ذکر است که دستورالعمل نحوه معادل‌سازی فعالیت‌های اعضای هیأت علمی پژوهشی نیز پیوست آیین‌نامه می‌باشد (پیوست ۱).

۷) کارشناس پژوهشی مرکز

۷-۱) شرح وظایف کارشناس پژوهشی مرکز

شرح وظایف کارشناس پژوهشی مراکز تحقیقاتی شامل موارد زیر می‌باشد:

- هماهنگی، تنظیم و برگزاری جلسات هیأت مؤسس و شورای پژوهشی مرکز
- تهیه و تنظیم صورت جلسات هیأت مؤسس و شورای پژوهشی و ارسال صورت جلسات به معاونت تحقیقات
- پیگیری و اجرای امور مربوط به تصمیمات هیأت مؤسس و شورای پژوهشی مرکز تحقیقات
- انجام کلیه امور مربوط به فرآیند قطعی شدن و همچنین ارزشیابی سالیانه مرکز و تهیه مستندات مربوطه
- پیگیری تدوین برنامه‌های استراتژیک و عملیاتی و اولویت‌های پژوهشی مرکز با نظر ریاست مرکز
- بررسی روزانه اتوماسیون مرکز، اطلاع‌رسانی نامه‌ها و بخش‌نامه‌ها، پیگیری مصوبات، درخواست‌ها، مکاتبات اداری و مالی و تفاهم‌نامه‌های مرکز

- پیگیری و انجام مکاتبات با سایر مراکز و مؤسسات در زمینه همکاری پژوهشی با مرکز تحقیقات
- به روزرسانی و نظارت بر وبسایت مرکز تحقیقات (اخبار، صفحات، آیین نامه ها، طرح ها، مقالات، اولویت های پژوهشی و کارگاه ها، افیلیشن صحیح مرکز مطابق سامانه پژوهان و CV اعضای مرکز)
- پیگیری امور علم سنجی مرکز و بررسی لینک مقالات در سامانه پژوهان
- پیگیری روند تصویب، داوری و اجرای طرح های تحقیقاتی مرکز
- انجام امور مربوط به ثبت و پیگیری و ارسال گزارش نهایی طرح های تحقیقاتی مرکز
- پیگیری برنامه های هفته پژوهش و جمع آوری و ارسال مدارک و مستندات مرکز و اعضای هیأت علمی پژوهشی برتر در هفته پژوهش به معاونت تحقیقات
- همکاری و مشارکت در برگزاری کارگاه های توانمندسازی آموزشی-پژوهشی
- شرکت در دوره های آموزشی و مهارتی در جهت ارتقای معلومات و توانمندی های شغلی
- گزارش گیری از پیشرفت فعالیت های پژوهشی مرکز و تهیه گزارش ۳ ماهه و ارسال به ریاست مرکز
- بایگانی منظم برای تمام فعالیت های پژوهشی اعضای هیأت علمی مرکز
- گزارش گیری از مقالات، کتب چاپ شده و شرکت اعضای مرکز در همایش های داخلی و خارجی
- پیگیری امور تحقیقاتی مرتبط با مرکز و در صورت لزوم جستجوی موارد مرتبط
- تشویق و ترغیب پرسنل و دانشجویان رشته های مختلف دانشگاه در رابطه با ارائه طرح و کار پژوهشی در مرکز
- مشاوره و ارائه پیشنهاد در مورد تهیه پروپوزال، مقاله، رفرنس نویسی، آماری و اپیدمیولوژی
- آگاهی از جدیدترین آیین نامه ها، بخشنامه ها و قوانین و مقررات پژوهشی
- پیگیری و اجرای سایر امور محوله توسط رئیس مرکز

۸) سایر اعضای مرکز

سایر اعضای مرکز می تواند به شرح زیر باشد:

- اعضاء پیوسته: شامل سایر اعضای هیأت علمی تمام وقت مرکز می باشد.
- اعضاء وابسته: شامل اعضای هیأت علمی سایر گروه های دانشگاه علوم پزشکی و یا سایر دانشگاه ها و مؤسسات آموزش عالی می باشد.

۹) منابع مالی مراکز تحقیقاتی

- مرکز می‌تواند با رعایت مقررات مالی و اداری واحد مؤسس از محل بودجه پژوهشی دانشگاه و نیز درآمدهای خود جهت تجهیز مرکز و هزینه‌های امور جاری مرکز استفاده کند.
- مرکز می‌تواند از محل قرارداد طرح‌های پژوهشی برون دانشگاهی، پروژه‌های تخصصی، خدماتی و آزمایشگاهی و نیز برگزاری همایش‌ها، کارگاه‌ها و دوره‌های آموزشی کسب درآمد نماید.
- میزان و محل صرف درآمدها، صرفاً در چارچوب فعالیت‌های مرکز و با مجوز شورای پژوهشی دانشگاه توسط رئیس مرکز تعیین می‌شود.
- قراردادهای درون دانشگاهی، برون دانشگاهی و مشاوره‌ای مرکز با دستگاه‌های دولتی و خصوصی، پس از تأیید شورای پژوهشی مرکز و اداره حقوقی دانشگاه توسط رئیس مرکز منعقد خواهد شد.
- گرنت پژوهشی مراکز تحقیقاتی بر اساس امتیازات ارزشیابی سالیانه هر مرکز و مصوبه شورای پژوهشی و برنامه‌ریزی دانشگاه در هر سال تعیین خواهد شد.

۱۰) ارزیابی و نظارت بر مراکز

- مراکز تحقیقاتی بر اساس شاخص‌های ارزشیابی حوزه علوم پزشکی دانشگاه ارزیابی می‌شوند (پیوست ۲) که سالانه قبل از هفته پژوهش به همراه امتیازات و سطح‌بندی آن‌ها به روزرسانی و ابلاغ خواهند شد. قابل ذکر است که ارزشیابی برون‌داد پژوهشی مراکز تحقیقاتی بر اساس سال میلادی محاسبه خواهد شد.
- در صورت بروز یکی از موارد زیر و پس از بررسی و تأیید دفتر توسعه پژوهش، شورای گسترش در مورد انحلال یا لغو مجوز مرکز رأی صادر می‌کند:
- ۱) چنانچه ارزیابی عملکرد مرکز در ۲ سال متوالی پس از تأسیس، کمتر از حد نصاب سطح‌بندی و امتیاز لازم مراکز باشد.
 - ۲) درخواست رئیس واحد دانشگاهی با ارائه دلایل و مستندات
- شایان ذکر است که فرم ارزشیابی فعالیت‌ها و زیرساخت‌های پژوهشی مراکز تحقیقاتی پیوست آیین نامه می‌باشد (پیوست ۲ و ۳). مراکز تحقیقاتی می‌بایست ۸۰ درصد از امتیازات مکتسبه را از فعالیت‌های پژوهشی و ۲۰ درصد باقیمانده را از زیرساخت‌های پژوهشی کسب نمایند.

پیوست ۱- دستورالعمل نحوه معادل سازی فعالیت های اعضای هیأت علمی پژوهشی

۱) واحدهای موظفی اعضای هیأت علمی پژوهشی مراکز تحقیقاتی

معادل سازی فعالیت های اعضای هیأت علمی پژوهشی بر اساس آیین نامه معادل سازی فعالیت های آموزشی، پژوهشی و اجرایی اعضاء هیأت علمی دانشگاه علوم پزشکی بیرجند (ویرایش ۱۴۰۰) می باشد. میزان فعالیت عضو هیأت علمی در پایان هر سال تحصیلی توسط رئیس مرکز تحقیقات دانشگاه معادل سازی شده و پس از تأیید توسط معاونت تحقیقات و فناوری دانشگاه به عنوان فعالیت عضو هیأت علمی پژوهشی گزارش خواهد شد.

تبصره ۱- تعداد واحدهای موظف اعضای هیأت علمی پژوهشی ۶ تا ۸ واحد پژوهشی در هر نیمسال تحصیلی می باشد که هر واحد معادل ۴ ساعت فعالیت پژوهشی در هفته است. این میزان با توجه به مرتبه دانشگاهی عضو هیأت علمی پژوهشی برای استادیار، دانشیار و استاد به ترتیب ۸، ۷ و ۶ واحد است (جدول شماره ۱).

جدول شماره ۱. واحد موظف اعضای هیأت علمی پژوهشی

ردیف	مرتبه دانشگاهی هیأت علمی پژوهشی	واحد موظف در هر نیمسال
۱	استادیار	۸ واحد پژوهشی (۳۲ ساعت فعالیت پژوهشی در هفته)
۲	دانشیار	۷ واحد پژوهشی (۲۸ ساعت فعالیت پژوهشی در هفته)
۳	استاد	۶ واحد پژوهشی (۲۴ ساعت فعالیت پژوهشی در هفته)

تبصره ۲- میزان واحدهای موظف پژوهشی برای اعضای هیأت علمی تمام وقت جغرافیایی ۲۰ درصد بیشتر از واحدهای موظف فوق الذکر محاسبه می گردد.

تبصره ۳- هر ساعت تدریس در کارگاه های پژوهشی به منظور توانمندسازی اعضای هیأت علمی، دانشجویان، کارکنان و کارشناسان دانشگاه که به تصویب شورای پژوهشی دانشگاه رسیده باشد برای اولین مرتبه برگزاری معادل ۲ ساعت و در صورت تکرار آن معادل ۱ ساعت تدریس نظری محاسبه می شود.

تبصره ۴- شرط ورود اعضای هیأت علمی پژوهشی به طرح تمام وقتی، ارائه حداقل ۵۵٪ واحدهای موظف در هر سال تحصیلی می باشد.

تبصره ۵- برای ورود به طرح تمام وقتی، هر عضو هیأت علمی پژوهشی سالانه موظف به چاپ حداقل ۳ مقاله اصیل پژوهشی به عنوان نویسنده اول یا مسئول در نمایه های ISI/PubMed می باشد. یکی از مقالات مذکور می تواند مقاله مروری باشد. قابل ذکر است

که مقالات نمایه شده در ESCI (Emerging Sources Citation Index) در صورتی که همزمان در PubMed یا Scopus نمایه شده باشند به عنوان مقالات نمایه شده در ISI در نظر گرفته می شوند.

تبصره ۶- حداقل ۶۰٪ از کل امتیازات مکتسبه اعضای هیأت علمی پژوهشی می بایست از طریق چاپ مقالات و کتب علمی بوده و ۴۰٪ مابقی می تواند از فعالیتهای آموزشی، اجرایی و سایر فعالیتهای اخذ گردد.

تبصره ۷- سایر فعالیتهای پژوهشی خارج از فعالیتهای اجرایی تعریف شده در آیین نامه از جمله فعالیت در برنامه ثبت بیماریها (رجیستریها) دانشگاه، فعالیت در برنامه مطالعات جمعیتی (کوهورت) دانشگاه و ... پس از تأیید مدیر مافوق تا حداکثر ۲ واحد قابل محاسبه می باشد.

تبصره ۸- کلیه فعالیتهای پژوهشی/آموزشی انجام شده توسط اعضای هیأت علمی پژوهشی در هر سال تحصیلی برای همان سال محاسبه شده و در سالهای تحصیلی قبل یا بعد قابل محاسبه نمی باشد.



پیوست ۲- فرم ارزشیابی فعالیت‌های پژوهشی مراکز تحقیقاتی

ویرایش ۱۴۰۲

نام مرکز تحقیقات:

نام و نام خانوادگی رئیس مرکز:

نام و نام خانوادگی کارشناس پژوهشی مرکز:

جدول شماره ۱- امتیاز مقالات به تفکیک نوع مقاله و پایگاه داده

امتیاز مکتسبه	امتیاز خام برونداد	تعداد مقالات بین‌المللی	تعداد مقالات Q1	تعداد کل مقالات	ایندکس	نوع مقاله
	۲				ISI	Original/Review Article
	۱/۵				PubMed	
	۱				Scopus	
	۰/۷۵				Emerging Sources	
	۱				ISI	Editorial/Case Report
	۰/۷۵				PubMed	
	۰/۵				Scopus	
	۰/۲۵				Emerging Sources	
	۰/۳				ISI	Letter to Editor
	۰/۲				PubMed	
	۰/۱				Scopus	
	۰/۱				Emerging Sources	

امتیاز کل:

جدول شماره ۲- طرح‌های تحقیقاتی اثرگذار

ردیف	زیر محور	دانشگاه	استان	ملی	سقف امتیاز
۱	طرح‌های تحقیقاتی اثرگذار بر تصمیم‌گیری				۵۰۰
۲	طرح‌های تحقیقاتی اثرگذار بر وضعیت سلامت/ ارائه خدمات				۵۰۰
۳	طرح‌های تحقیقاتی اثرگذار بر مؤلفه‌های موثر بر سلامت				۵۰۰
۴	طرح‌های تحقیقاتی اثرگذار بر اقتصاد				۵۰۰

امتیاز کل:

* سقف امتیاز دانشگاه ۵، استان ۲۰ و ملی ۱۰۰ می‌باشد.

* در بررسی طرح‌های تحقیقاتی اثرگذار، تاریخ تصویب طرح محدودیت زمانی نداشته و تنها تاریخ ایجاد اثر مربوط به سال ارزشیابی می‌باشد.

* سقف امتیاز ۵۰۰ جهت محور اثرگذاری در صورتی به مرکز تحقیقات تخصیص داده می‌شود که مرکز تحقیقات از مجموع دو طرح ارائه شده طبق نظر کمیته داوری سقف امتیاز ۲۰۰ را دریافت کرده باشد.

جدول شماره ۳- امتیاز کتاب‌های منتشرشده

ردیف	عنوان کتاب	تألیف	ترجمه	سال انتشار	کل امتیاز	سقف امتیاز

امتیاز کل:

- * هر کتاب کامل منتشرشده با وابستگی سازمانی صحیح و استاندارد مرکز تحقیقات در سال ارزشیابی در پایگاه استنادی Scopus: ۲ امتیاز
- * هر فصل کتاب منتشرشده با وابستگی سازمانی صحیح و استاندارد مرکز تحقیقات در سال ارزشیابی در پایگاه استنادی Scopus: ۱ امتیاز
- * هر کتاب کامل منتشرشده با وابستگی سازمانی صحیح و استاندارد مرکز تحقیقات در سال ارزشیابی توسط ناشران معتبر بین‌المللی: ۴ امتیاز
- * هر فصل کتاب منتشرشده با وابستگی سازمانی صحیح و استاندارد مرکز تحقیقات در سال ارزشیابی توسط ناشران معتبر بین‌المللی: ۲ امتیاز
- * انتشار اولیه هر کتاب مرجع: ۱۰ امتیاز
- * تجدید انتشار/انتشار ویرایش جدید هر کتاب مرجع: ۵ امتیاز

جدول شماره ۴- ارائه مقاله در همایش‌ها و کنفرانس‌های ملی/بین‌المللی

ردیف	عنوان مقاله	محل ارائه	سال	سخنرانی/پوس تر	کل امتیاز	سقف امتیاز

امتیاز کل:

- * خلاصه مقاله منتشرشده در سمینار یا همایش در نمایه‌های Scopus و ISI: ۰/۵ امتیاز
- * مقاله منتشرشده در سمینار و همایش در پایگاه ISI: ۱ امتیاز

جدول شماره ۵- ثبت اختراع

ردیف	عنوان اختراع	ثبت اختراع داخلی	ثبت اختراع بین‌المللی سطح یک	ثبت اختراع بین‌المللی سطح دو	کل امتیاز	سقف امتیاز

امتیاز کل:

- * ثبت اختراع داخلی: ۲ امتیاز (سقف امتیاز ۳۰)
- * ثبت اختراع بین‌المللی سطح یک: ۴ امتیاز
- * ثبت اختراع بین‌المللی سطح دو: ۳ امتیاز

جدول شماره ۶- جذب منابع مالی پژوهشی

سقف امتیاز	کل امتیاز	مبلغ گرنت	محل جذب گرنت		ردیف
			داخلی (خارج از دانشگاه)	خارجی (خارج از کشور)	
امتیاز کل:					

* به ازای هر ۵۰۰ میلیون ریال (معادل ریالی) جذب شده: ۵ امتیاز

جدول شماره ۷- پایان نامه های تحقیقاتی بین رشته‌ای (مشترک با خارج از وزارت بهداشت)

سقف امتیاز	کل امتیاز	تاریخ اتمام	مجری	عنوان	کد رهگیری	ردیف
۱۵۰						
امتیاز کل:						

* مقطع تخصص و فوق تخصص: ۵ امتیاز

* مقطع PhD: ۱۰ امتیاز



پیوست ۳- فرم ارزشیابی زیرساخت‌های پژوهشی مراکز تحقیقاتی

ویرایش ۱۴۰۲

نام مرکز تحقیقات:

نام و نام خانوادگی رئیس مرکز:

نام و نام خانوادگی کارشناس پژوهش مرکز:

جدول شماره ۱- رجیستری بیماری‌ها و پیامدهای سلامت

ردیف	موضوع	توضیحات	امتیاز کل	سقف امتیاز
۱	عنوان رجیستری*			۱۰
امتیاز کل:				

* مورد فوق تنها در پایش اولیه حائز کسب امتیاز می‌باشد.

* هر رجیستری: ۲ امتیاز

جدول شماره ۲- وبسایت اختصاصی

سقف امتیاز	امتیاز کل	توضیحات	شرح فعالیت‌های مراکز تحقیقاتی
۳			در وبسایت مورد نظر، اولویت‌های پژوهشی مرکز موجود و به روز می‌باشد.
			در وبسایت مورد نظر، لیست اعضا، آیین‌نامه و صورت جلسات شورای پژوهشی مرکز ارائه شده است.
			در وبسایت مورد نظر، فهرست و PDF مقالات منتشرشده مرکز ارائه شده است.
			در وبسایت مورد نظر، لیست پایان‌نامه‌های اجراشده با همکاری مرکز ارائه شده است.
			در وبسایت مورد نظر، اخبار عملکرد و گزارش فعالیت‌های مرکز منعکس شده است.
			در وبسایت مورد نظر، قوانین و مقررات پژوهشی مرکز قرار داده شده است.
امتیاز کل:			

جدول شماره ۳- تفاهم‌نامه/قرارداد پژوهشی داخلی یا بین‌المللی با سازمان‌ها/سایر مراکز تحقیقاتی

ردیف	نام سازمان مربوطه	موضوع تفاهم‌نامه	وضعیت تفاهم‌نامه	کل امتیاز	سقف امتیاز
					۵
امتیاز کل:					

* مراکز داخلی: ۰/۲۵

* مراکز سازمانی: ۰/۵

* بین‌المللی: ۱

جدول شماره ۴- برگزاری همایش‌ها یا کنگره‌ها

ردیف	نام همایش/کنگره	سطح همایش (ملی/بین‌المللی)	کل امتیاز	سقف امتیاز
				۱۰ (ملی)
				۲۰ (بین‌المللی)

امتیاز کل:

* ملی: ۵ امتیاز
* بین‌المللی: ۱۰ امتیاز

جدول شماره ۵- دوره‌ها و کارگاه‌های پژوهشی برگزار شده

ردیف	نام دوره	مخاطبین (اعضای هیأت علمی/کارکنان/دانشجویان)	داخل دانشگاهی/کشوری/بین‌المللی	کل امتیاز	سقف امتیاز
					۱۰

امتیاز کل:

* کارگاه دانشگاهی: ۰/۲۵ امتیاز
* کارگاه بین دانشگاهی یا کشوری: ۰/۵ امتیاز
* کارگاه بین‌المللی: ۱ امتیاز